

# Chadwick: “En la conformación del gabinete va a estar la primera evaluación a Piñera”

Se ha convertido en un estrechísimo colaborador y amigo del Presidente electo, Sebastián Piñera, pero ni él mismo puede explicar muy bien por qué... Lo que sí puede asegurar el senador UDI Andrés Chadwick, es que en su extensa familia hubo emoción cuando Sebastián, el primo más que el candidato, ganó la elección presidencial, pese a que varios como su hermana María Teresa —directora de Conace y casada con el ministro José Antonio Viera-Gallo— eran partidarios de Eduardo Frei.

“Todos, cualquiera sea la corriente política que tengan, el día que Sebastián fue electo deben haber sentido una emoción especial, partiendo por mi madre. Luego viene la diferenciación entre lo familiar y las expresiones políticas, que en mi familia son muy diversas. Por eso, todos hemos sentido la preocupación de cómo están y de acompañar a los que han estado vinculados a la Concertación”, dice.

A casi un mes de que el nuevo Mandatario asuma —y a días de que anuncie el gabinete que lo acompañará en el gobierno—, Chadwick hace un recuento de la campaña, desde lo humano y lo político. Así, cuenta que la campaña “sucía e injusta que planteó en una primera etapa Pablo Halpern (ex jefe de comunicaciones del comando de Eduardo Frei), donde se le trató de quitar el sentido de mérito ético a Sebastián Piñera para conducir el país, le hacía a él sacar mucha fuerza, pero también lo afectaba mucho”.

¿Y el momento más exigente? “La primera encuesta CEP, en agosto, porque cometimos el error de crear expectativas superiores a los resultados”, dice.

**—Ud. está de vacaciones, ¿apagó el celular porque está «seguro» de ministro o porque perdió las esperanzas?**

—Ja, ja, ja... (suelta una carcajada).

**—¿Cómo ha visto a Piñera estos días?**

—Transmitiendo naturalidad, lo que me gusta mucho, pero trabajando también, porque armar un gabinete es una tarea exigente cuando no nombras a tus amigos o le pides los nombres al partido. Ahí va a estar su primera evaluación. En el gabinete se debe ver reflejado su compromiso de forma de gobierno. Debería haber una combinación de experiencia con gente joven, de excelencia, que provenga de un mundo que no sea estrictamente político, sin cuoteos ni injerencias partidarias.

**—Se dice que ha sido complicado levantar figuras del mundo privado, donde hay varios que cumplen con ese perfil.**

—Si hay una dificultad porque alguien que está en el sector privado que gana determinados recursos no estaría

**“Armar un gabinete es una tarea exigente cuando no nombras a tus amigos ni le pides los nombres al partido”, dice el senador UDI y estrecho colaborador del Presidente electo.**

**Agrega que si el futuro Mandatario nombra a parlamentarios en su equipo, es porque “es lógico que quienes han tenido la conducción política en estos 20 años están en el Congreso, no en los gremios ni en las empresas”.**

Por María Claudia del Solar Z.



dispuesto por dinero, esa persona no es para ser ministro, no está a la altura de la exigencia histórica que estamos enfrentando. Y si alguien le dice eso al Presidente, estoy seguro que esa carpeta se va al basurero. Me da risa la expresión «estoy disponible» hecha en particular, prefiero «todos estamos disponibles» para los lugares, funciones y tareas que haya que desarrollar.

**Conflictos de interés: “Piñera le va a poner la valla muy alta a sus colaboradores”**

**—¿Qué pasa con los «ministeriales» que tienen negocios con el Estado o intereses en las áreas que podrían encabezar?**

—Como todavía no tenemos una legislación que obligue a una forma determinada, la pauta la ha dado el propio Presidente electo. Si hay una persona que puede ser muy capaz en un área, pero tiene intereses en ella, hay tres alternativas: o está imposibilitado de aceptar el cargo, porque no tiene cómo desligarse, renunciar o separar sus intereses; o se desliga total y completamente de actividades que puedan generar conflictos de intereses; o esas actividades quedan absolutamente al margen de cualquier licitación, contrato o negocio con cualquier entidad pública. El Presidente lo va a exigir y le va a poner la valla muy alta en esa materia a sus colaboradores.

**—¿Las exigencias de los partidos son una presión hoy para la conformación del equipo?**

—Los partidos le han dado la mayor de las libertades al Presidente. Nadie ha estado poniendo exigencias, Piñera ha pedido nombres como alternativa, pero eso no lo obliga en absoluto.

**—¿Y los equilibrios RN-UDI?**

—No hay cuoteo y los partidos están convencidos de eso. Todos tienen que entender que estamos frente a una exigencia histórica y frente a un desafío tremendamente atractivo, porque no sólo estamos viendo la posibilidad de que nuestra visión de la sociedad pueda hacerse realidad durante cuatro años, sino que se le pueda dar una proyección en el tiempo. Si alguien no lo ve, es que no ha entendido nada.

**“Me da lata decirlo, pero Piñera sabe que cuenta conmigo”**

**—¿Desde dónde prefiere colaborar?**

—Mis expectativas a futuro son continuar siendo senador y colaborar al máximo a que el gobierno sea lo mejor posible. A mí no se me produce un conflicto de discontinuidad; me siento absolutamente parte del equipo, mi tarea la tengo predefinida y la hago desde el

## POLITICA Y SOCIEDAD



“ Así como no hay ninguna imposición de los partidos, tampoco debería haber ningún veto de ellos ni de nadie ”



Senado. Si el Presidente siente que ese aporte lo debo hacer desde otro lugar, OK, pero es una decisión que tomó el Presidente. Me da lata decirlo, pero él sabe que cuenta conmigo... no necesito mandarle recados por la prensa.

—¿Es adecuado que parlamentarios actuales dejen sus cargos y pasen al gobierno de Piñera? Incluso Longueira lo planteó abiertamente.

—No veo nada de malo en eso. El dijo que tenía una vocación social y estaría dispuesto a no continuar como senador para trabajar en una labor ejecutiva. Lo hizo con absoluta transparencia, desligado de una ambición personal y no lo puso como exigencia, sino como un anhelo.

—¿Es necesario habiendo tanta carpeta sobre la mesa de Piñera?

—Lo primero es que está despejado que es legítimo y legal; lo que hay que despejar es si es políticamente conveniente o necesario. Yo tiendo a pensar que esto debe utilizarse en forma excepcional, tal como está concebido, y en

ese sentido me gusta la fórmula de que el Presidente Piñera tenga abiertas todas las alternativas para conformar su gabinete. Así como no hay ninguna imposición de los partidos, tampoco debería haber ningún veto de ellos ni de nadie.

—Para algunos, los parlamentarios tienen la ventaja de tener más experiencia que los técnicos para manejar conflictos sociales.

—Si Piñera decidiera que uno o dos parlamentarios, no sé cuántos, pero una cifra baja, pudiesen conformar su gabinete, la razón es evidente: luego de 20 años y de un cambio de signo en el gobierno, es lógico que quienes han tenido la conducción política en estos 20 años

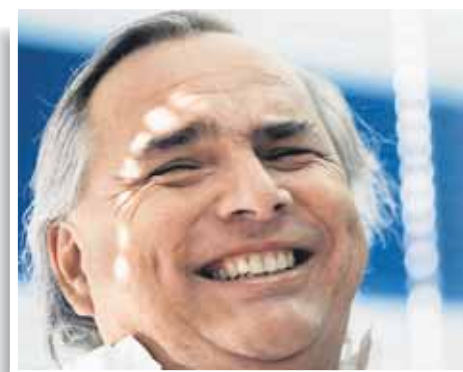
están en el Parlamento, no en los gremios ni en las empresas.

—Se ha planteado que si al gabinete no se va Longueira, no estará tampoco Andrés Allamand.

—Con el Presidente Piñera eso no corre, porque es parte de la lógica del pasado. La de hoy es quiénes del Parlamento resultan estrictamente necesarios para cumplir una función de gobierno.

—¿Y el riesgo de que privilegien sus agendas personales?

—Ambos están absolutamente comprometidos con el éxito del gobierno y lo han demostrado. ■



## Piñera apoyará “totalmente” a Insulza

—¿Para qué quieren llevar figuras de la Concertación, si han criticado la forma en que la actual administración ha manejado el Estado?

—Las críticas son a políticas generales, pero eso tiene excepciones personales. Tenemos críticas en el área social, pero reconocemos, por ejemplo, que en el fortalecimiento de la red social hay un aporte importante, específicamente en la gestión de la ministra de Vivienda, Patricia Poblete.

—Al mismo tiempo que Piñera pretende reclutar en la Concertación, no ha sido claro en que apoyará a José Miguel Insulza para su reelección en la OEA.

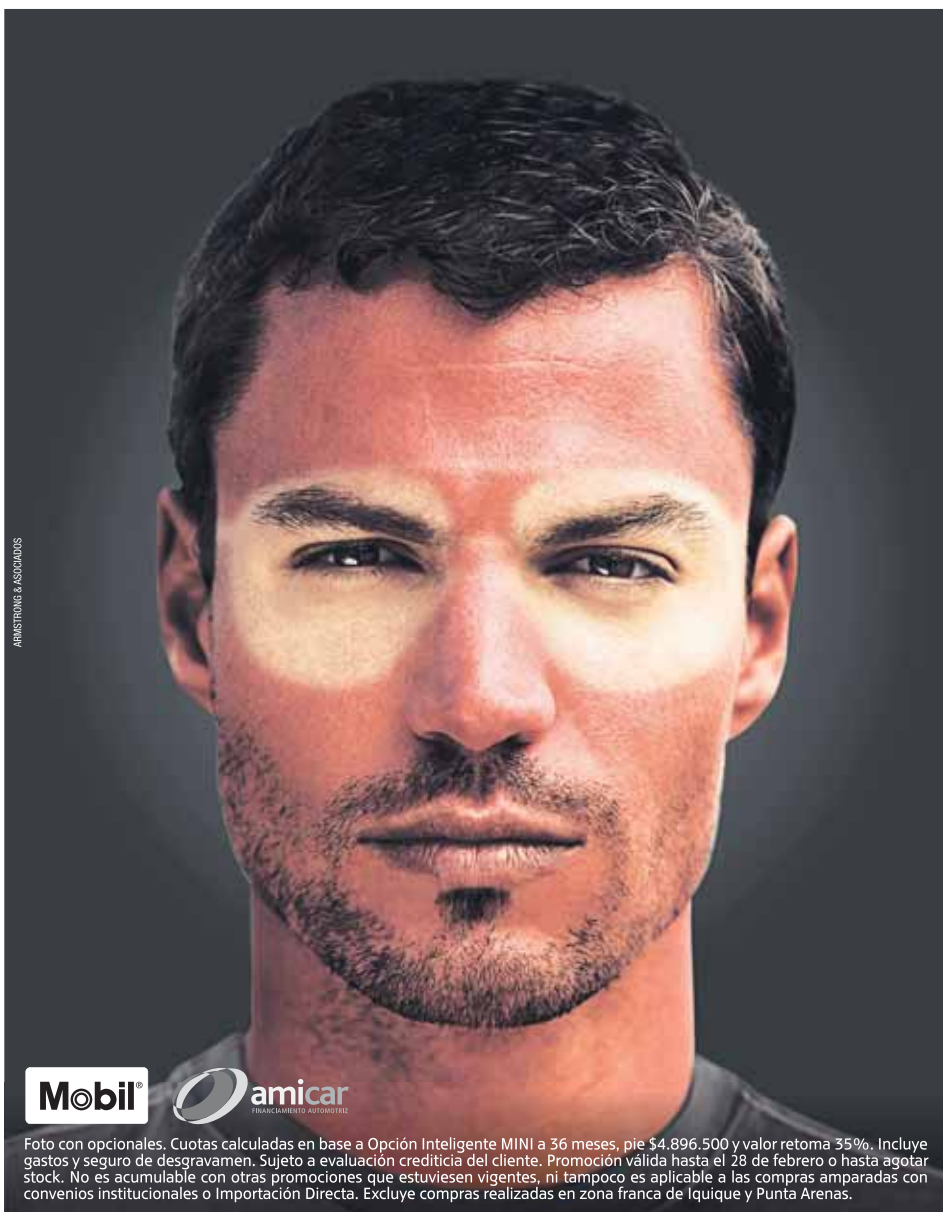
—La decisión del Presidente Piñera es respaldarlo como secretario general de la OEA.

—¿Ahora?

—Total, definitiva y decididamente.

—Pero su última declaración fue que lo decidiría el 11 de marzo.

—No, está comprometido. ■



ESTE ROJO  
FASCINANTE  
PUEDES  
TENERLO HOY.



MINI Cooper MT  
\$13.990.000

36 CUOTAS de  
\$220.500 Pie 35% \$4.896.500  
VFMG\* \$5.596.000

SOLICITA FINANCIAMIENTO AMICAR EN THE HOUSE OF MINI.

Encuétranos en:  
La Dehesa • Vitacura • Viña del Mar • Antofagasta • Iquique • La Serena • Concepción  
800 210 055 | www.MINI.cl



Foto con opcionales. Cuotas calculadas en base a Opción Inteligente MINI a 36 meses, pie \$4.896.500 y valor retoma 35%. Incluye gastos y seguro de desgravamen. Sujeto a evaluación crediticia del cliente. Promoción válida hasta el 28 de febrero o hasta agotar stock. No es acumulable con otras promociones que estuviesen vigentes, ni tampoco es aplicable a las compras amparadas con convenios institucionales o Importación Directa. Excluye compras realizadas en zona franca de Iquique y Punta Arenas.